



LA SERRA DEL CALVARI (LA GRANJA D'ESCARP)

UNA "CIUTAT" DE LA PRIMERA EDAT DEL FERRO

EN LA CONFLUÈNCIA DELS RIUS CINCA-SEGRE



INSTITUT D'ESTUDIS ILERDENCS
Fundació Pública de la Diputació de Lleida
SERVEI D'ARQUEOLOGIA

Maria Pilar Vázquez i Falip
Josep Medina Morales
Joan Ramon González Pérez

ELEMENTS D'URBANISME DIFERENCIALS DE LA SERRA DEL CALVARI

L'extensió

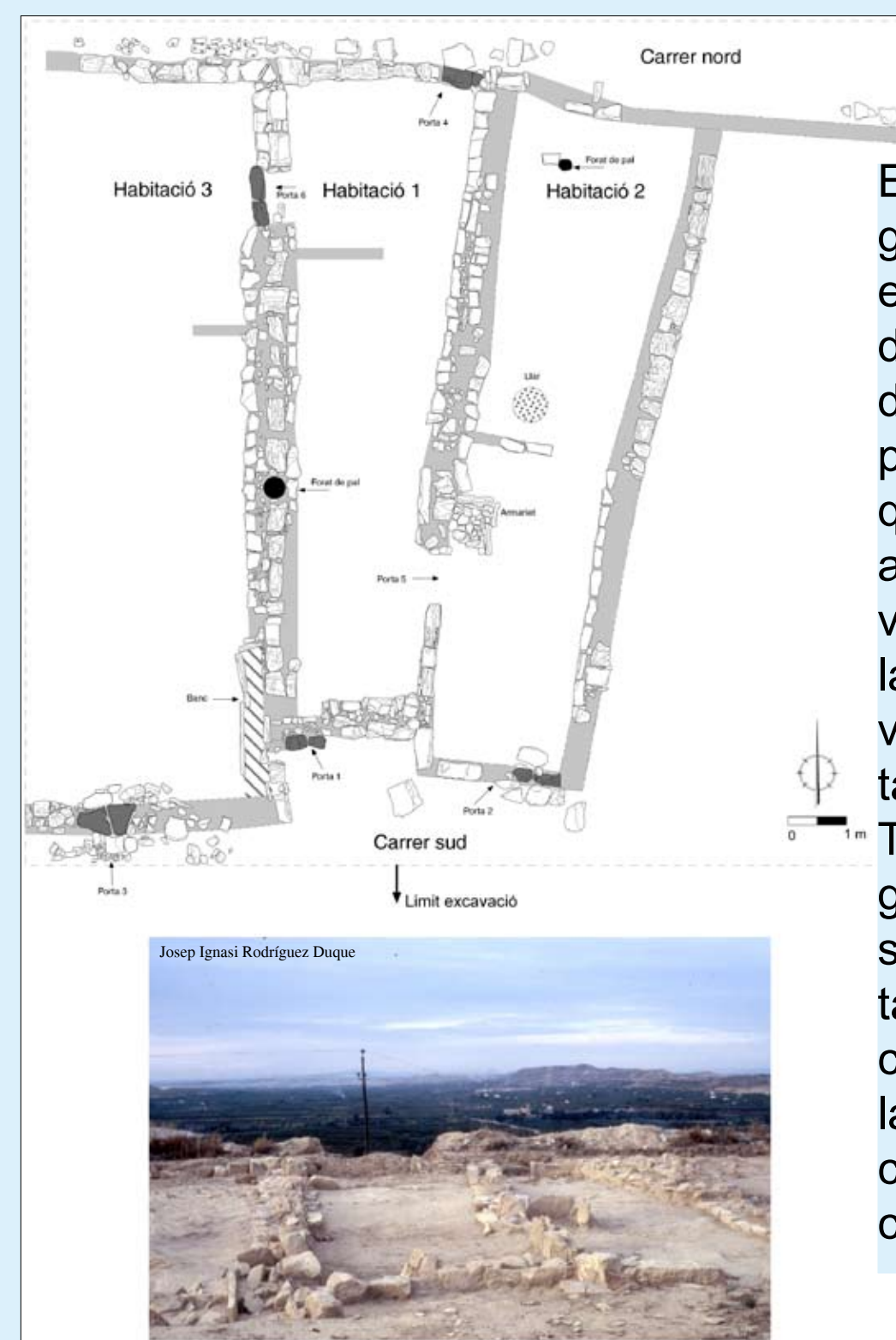
Jaciment de la Serra del Calvari amb una superfície superior a l'hectàrea i amb un urbanisme complexe.

L'urbanisme: possible traçat hipodàmic



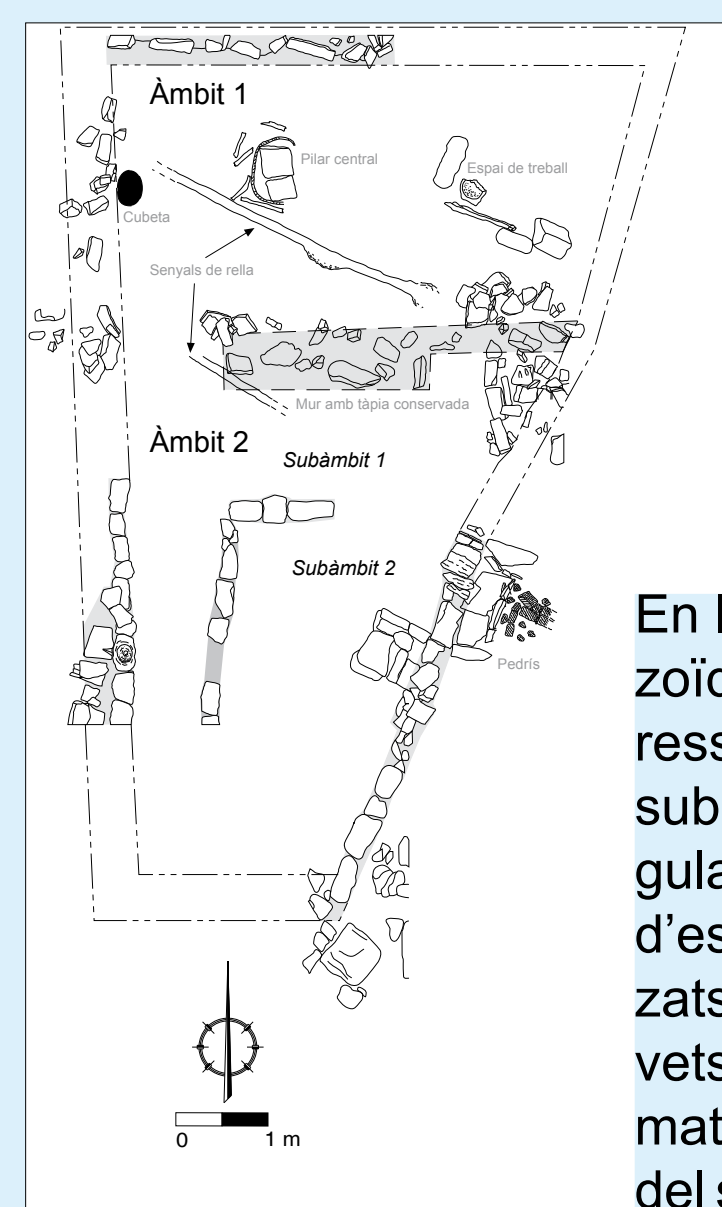
Proposta de planimetria del poblat de la Serra del Calvari realitzada per una banda a partir de les intervencions dels anys vuitanta i de 2007-2008 i per l'altra, amb una hipòtesi efectuada a partir de prospecció superficial i de la fotografia aèria. Els edificis estan assenyalats amb una trama rogencsa. Les cases excavades (números 1, 2, 3, 4 i 5), estan marcades amb una tonalitat més opaca, mentre que les intuïdes per prospecció ho estan en una més transparent. La casa número 3 no la tenim delimitada però l'hem identificada a partir d'estructures excavades el 1987. Els carrers estan assenyalats amb una trama grisencsa, els identificats a través d'excavació amb una trama més opaca i els identificats a través de prospecció i foto aèria en una trama més transparent. El fossat s'intueix perfectament tant per fotografia aèria com en superfície, malgrat que fou colmatat el 1980 quan s'aplanà parcialment el cim. El resultat final, cal veure'l com una proposta, com una hipòtesi de treball que dona com a conseqüència un possible traçat hipodàmic, que per l'època de la que estem parlant, segles VII-VI aC, cas de comprovar-se resultaria, per la nostra zona, totalment excepcional i molt diferent als poblats tipus caracteritzats per una extensió molt menor i amb una planta de carrer central i cases a banda i banda.

L'edifici singular: la casa tripartita



En la zona nord del jaciment s'ubica un edifici singular de planta rectangular format per almenys tres estances allargassades, amb una superfície mínima de 116,73 m², del qual no ha finalitzat l'excavació i delimitat tant pel nord com pel sud respectivament per sengles carrers. Les tres habitacions es comuniquen entre elles i a la vegada totes tres tenen sortida al carrer del nord. L'estança central ho fa a les dues vies. Dues de les tres estances estan subdividides a la vegada per un mur i la tercera podria també haver-ho estat. L'únic edifici que coneixem amb una certa similitud es troba al jaciment del Calvari del Molar. Tot i a l'espera de finalitzar-ne l'excavació ens plantejem la possibilitat que ens trobem davant d'un edifici singular, que no correspon necessàriament a un habitatge i on la seva ubicació, en un extrem del poblat, així com la seva configuració, pot tenir molt a veure amb la seva funcionalitat, lligada possiblement al mateix caire singular del jaciment de la Serra del Calvari vinculat amb l'explotació i la distribució del mineral fèrric.

La Casa-Taller



En la zona central del poblat, s'hi localitzà una casa de forma trapezoïdal d'uns 35,42 m². A banda d'alguns elements constructius interessants, com un pilar central o una paret de terra amassada que la subdivideix en dues zones diferenciades, un dels elements més singulars és la troballa d'una interessant concentració en l'angle sud-est d'escòries i eines de ferro. Tots els elements d'aquest material localitzats fins ara al jaciment, s'han trobat en aquest reduït espai: dos ganivets, una destraleta i un tascó, així com nou pesos de teler. En aquesta mateixa casa es trobà una urna d'orelletes, datada en la primera meitat del segle VI aC. Ens plantejem la possibilitat que a banda de vivenda, ens trobem al davant d'un edifici destinat a usos artesanals: a un taller.

UBICACIÓ ESTRATÈGICA



L'ubicació estratègica de la Serra del Calvari, en la confluència dels rius Segre-Cinca i l'elevada concentració de jaciments de la primera edat del ferro al voltant de la muntanya de Montmeu, en una zona amb un alt valor geo-estratègic féu plantejar-nos la possibilitat que una de les explicacions fos la presència de mineral de ferro en quantitat suficientment important com per a ser explotat en aquesta època.

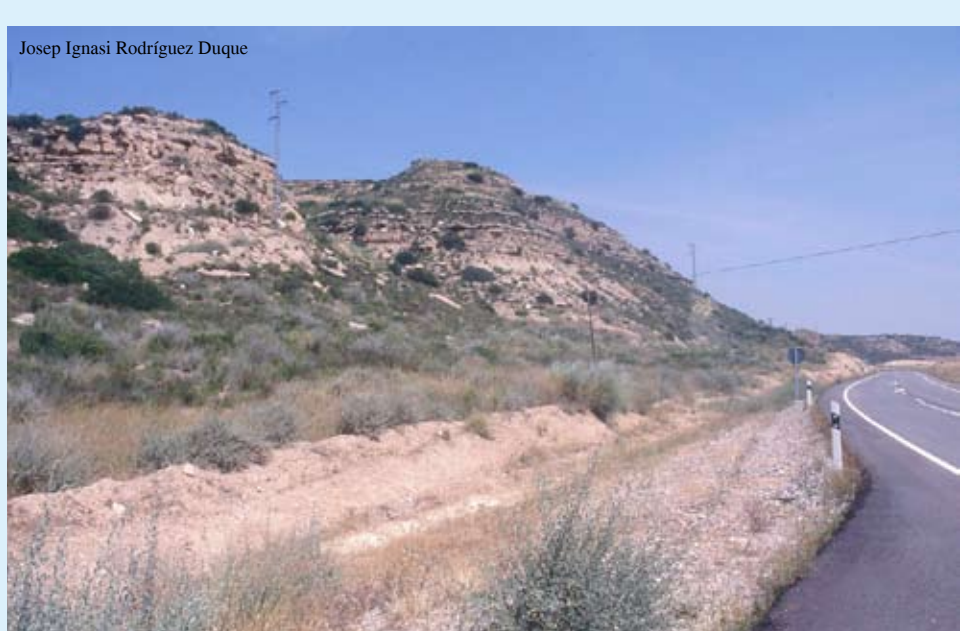


Les analítiques mineralògiques i la localització d'una important zona amb materials ferruginosos, que podia tenir la categoria de PIG (punt d'interès geològic), ens permeté confirmar la hipòtesi inicial abans exposada.

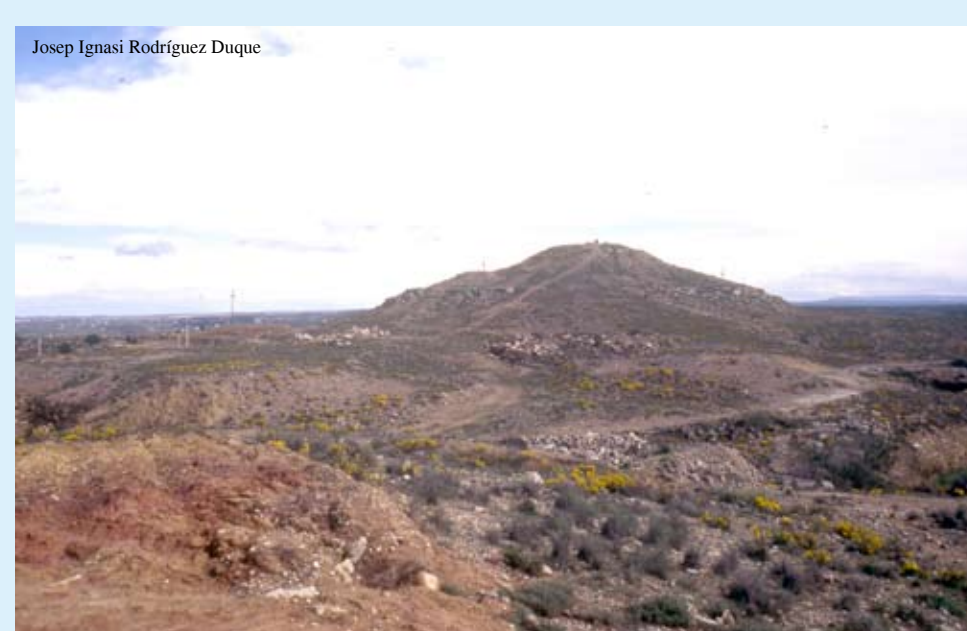
JACIMENTS DE L'ENTORN

Els jaciments que relacionem amb la Serra del Calvari són: necròpolis de Roques de Sant Formatge (Seròs), Valldemora (Seròs), túmul del Tancat (la Granja d'Escarp), Barranc de la Grallera (la Granja d'Escarp), Cabesa Vella (Maials), Ambiure (Seròs), Mas del Coc (Seròs), necròpolis i poblat de Pedrós (Seròs), Castell dels Moros (Almatret), Castellet (Mequinensa), La Picarda (Mequinensa) i Sant Jaume II (la Granja d'Escarp), dels quals oferim aquí una selecció. Són jaciments de mida petita, entre 0,2 i 0,3 ha, molt allunyats de la superfície de la Serra del Calvari i amb un urbanisme pel que fa al Mas de la Cabra (1) i al Mas del Coc molt més simple que el del Calvari, i que suposen extensible a la resta. En el cas del Mas del Coc pot observar-se clarament, tot i no haver estat excavat la disposició de carrer central i cases a banda i banda.

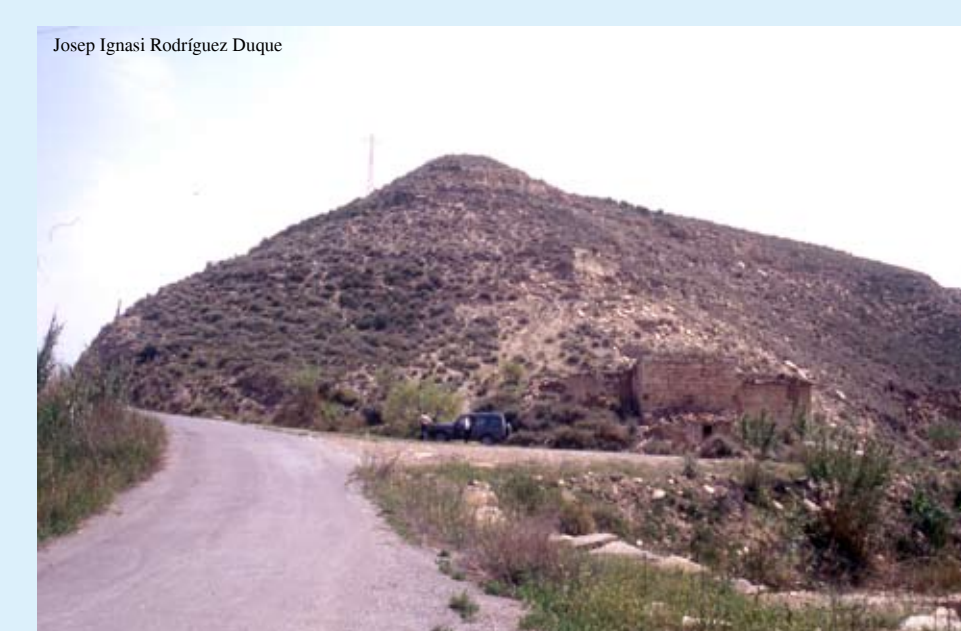
1. La topografia del Mas de la Cabra ha estat cedida per la Dra Núria Rafel i fou realitzada dins el projecte "Las areas tumulares del Bajo Aragón y valle del Segre: caracterización e interacciones (PB88-0455)", IP: Núria Rafel Fontanals, a qui agraïm la col·laboració.



La Picarda (Mequinensa)



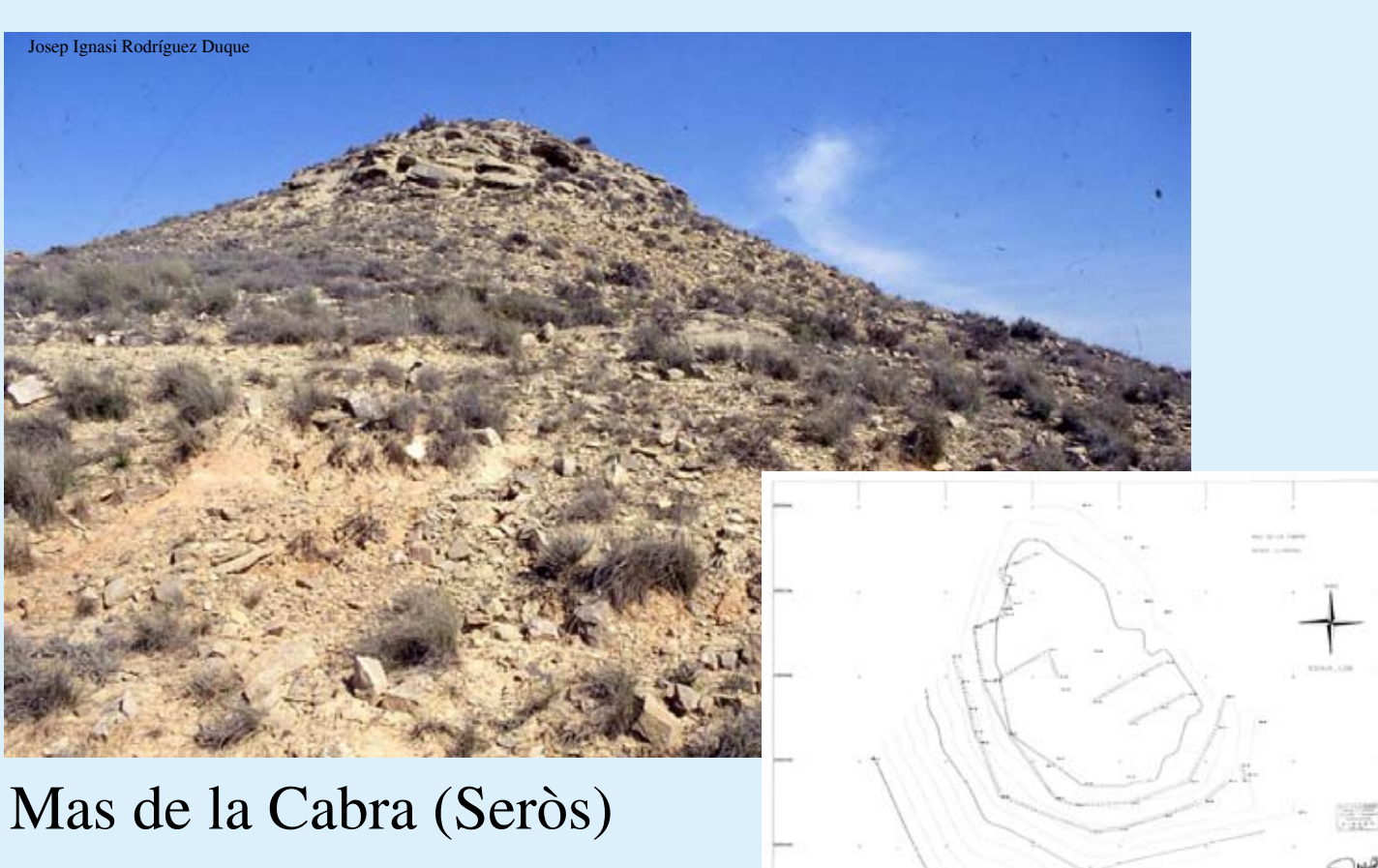
Roques de Sant Formatge (Seròs)



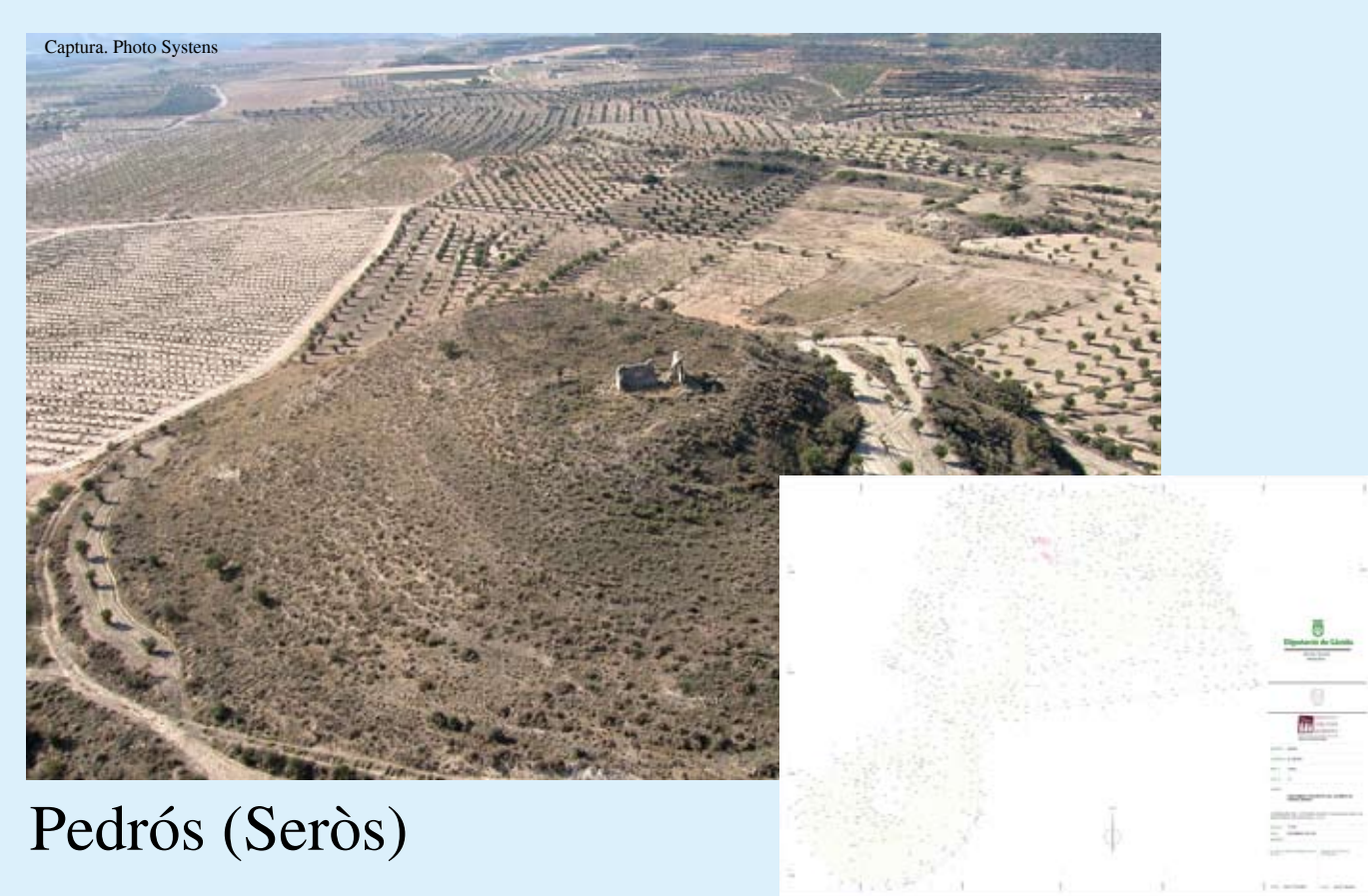
Barranc de la Grallera (Granja d'Escarp)



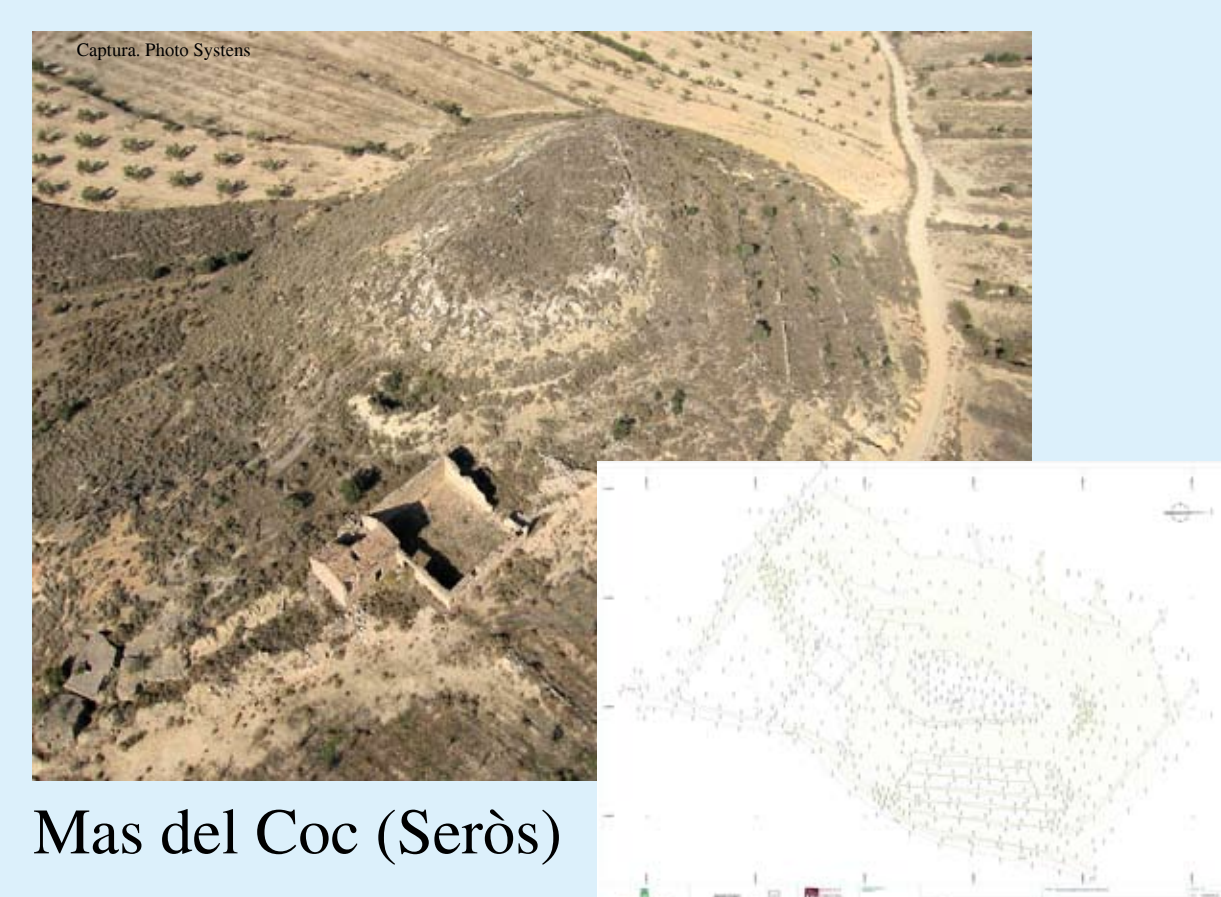
Ambiure (Seròs)



Mas de la Cabra (Seròs)



Pedrós (Seròs)



Mas del Coc (Seròs)

EINES

Els resultats de les anàlisis químiques efectuades en aquests estris i la comparació amb les hematites i limonites locals demostraren que els primers productes fèrrics documentats al Baix Segre foren elaborats amb minerals de la zona.

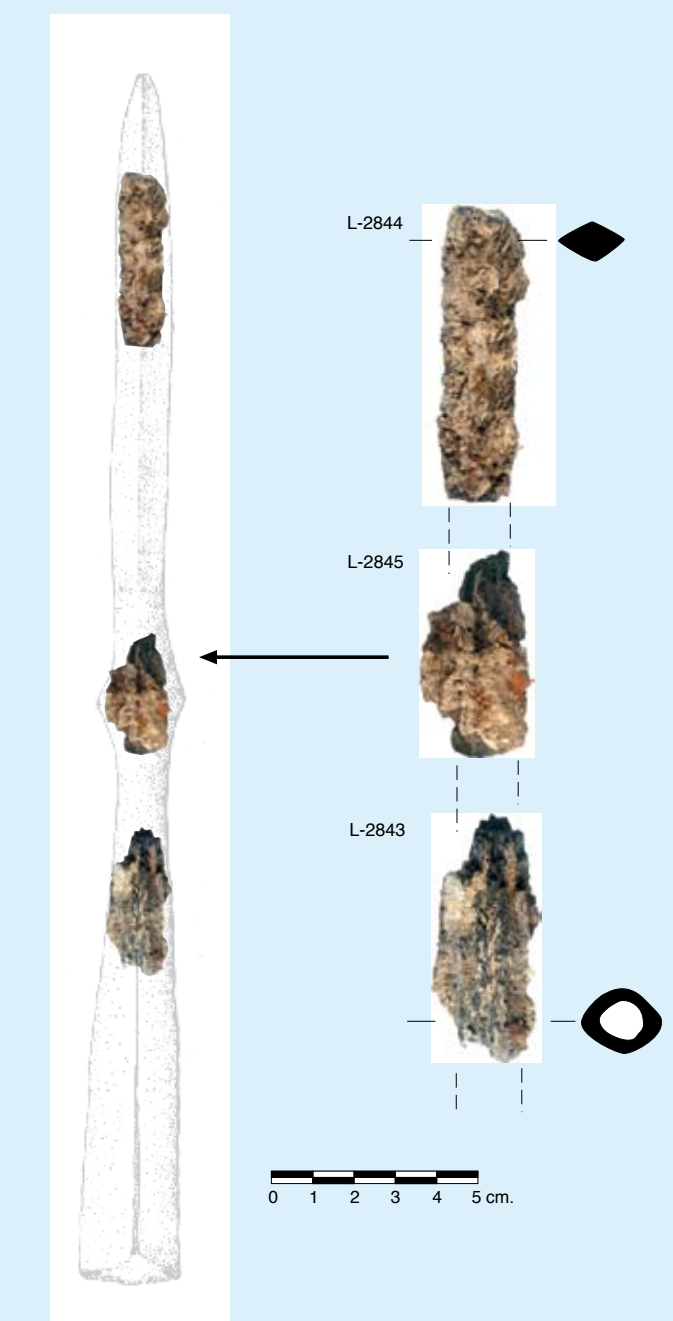
Foto: Josep Ignasi Rodríguez Deque



Emmanegament i fulla d'un ganivet recte de la Serra del Calvari format per quatre fragments. Presenta un rebló en el mànec. Datat a la primera meitat del segle VI aC.



Destraleta de la Serra del Calvari, de secció longitudinal i cos trapezoïdal. Fulla convexa amb l'extrem esquerre més llarg que el dret. La part proximal presenta senyals d'haver estat deformada per l'acció d'un instrument percussor. Datada a la primera meitat del segle VI aC.



Tres fragments de la necròpolis de Roques de Sant Formatge que semblen correspondre a una mateixa peça, probablement una punta de llança amb emmanegament tubular. Datada a mitjans del segle VII aC.

CONCLUSIONS

Hem exposat diversos elements que ens permeten caracteritzar la Serra del Calvari com un jaciment singular. Recapitulant, destaquem en primer lloc el seu urbanisme diferenciat (extensió, possible traçat hipodàmic, existència d'un edifici singular i d'una possible casa-taller). En segon lloc, la seva ubicació estratègica, en la confluència dels rius Cinca-Segre i en una important zona amb materials ferruginosos, que podia tenir la categoria de punt d'interès geològic. En tercer lloc, la comprovació que les eines de ferro localitzades a la Serra del Calvari i alguns jaciments de l'entorn foren elaborades amb hematites i limonites locals. Finalment en quart lloc, la concentració de jaciments en el seu entorn de mida molt més petita que plantejem que podrien ser els petits centres des dels quals s'explotaria el mineral fèrric i que presentarien una relació jeràrquica respecte a la Serra del Calvari. És a dir una estratificació del poblament. Tots aquests elements pensem que ens permeten definir la Serra del Calvari com una possible "ciutat" de la primera edat del ferro.

BIBLIOGRAFIA

GONZÁLEZ, J.R., VÁZQUEZ, M.P., MATA, J.M., PEÑA, J.L., RODRÍGUEZ, J.I., i COLLEFORNS, B. 2002: "La presencia de hematites y la singular concentración de poblamiento de la primera edad del hierro en la confluencia de los ríos Cinca, Segre y Ebro", Primer simposio sobre minería y metalurgia antigua en el SW europeo, Centre d'Arqueologia d'Avinganya, Seròs (Segrià, Catalunya, España) del 5 al 7 de Mayo de 2000. La Pobla de Segur 2002: 233-254.
MAYA, J.L., DIEZ-CORONEL, L., PUJOL, A. 1975: "La necròpolis tumular de incineración de Pedrós, Seròs (Lérida)", XIII Congreso Nacional de Arqueología (Huelva 1973), Saragossa 1975: 611-622.
RAFAEL, N., ARMADA, X.L., BELARTE, C., FAIRÉN, S., GASULL, P., GRAELLS, R., MORELL, N., PÉREZ, A., VILLALBA, P. 2008: "El área minero-metalúrgica del Baix Priorat (Tarragona) en la protohistoria. Explotación y redes de intercambio", Revista d'arqueologia de Ponent 18, Lleida 2008: 245-269.
RODRÍGUEZ, J.I. 1980: "Materiales para una carta arqueológica del Bajo Segre. Tesi de llicenciatura inèdita."
RODRÍGUEZ, J.I. 1991: "Algunos datos sobre el edat del ferro al Segrià: el jaciment de la Serra del Calvari (La Granja d'Escarp) i altres del seu entorn", Tribuna d'Arqueologia 1989-1990, Barcelona 1991: 77-86.
VÁZQUEZ, M.P., GONZÁLEZ, J.R., MEDINA, J., MATA, J.M. i RODRÍGUEZ, J.I. 2005: "Actividades siderúrgicas en yacimientos de la primera edad del hierro próximos a la confluencia de los ríos Cinca, Segre y Ebro", Minería y metalurgia históricas en el sudoeste europeo, Madrid, 23 al 27 de Junio de 2004, Madrid 2005: 129-145.
VÁZQUEZ, M.P., MEDINA, J., GONZÁLEZ, J.R., i RODRÍGUEZ, J.I. 2007: "El jaciment de la Serra del Calvari (la Granja d'Escarp, el Segrià, Lleida). Estat de la qüestió", Revista d'Arqueologia de Ponent, 16-17, Lleida 2007: 63-110.