

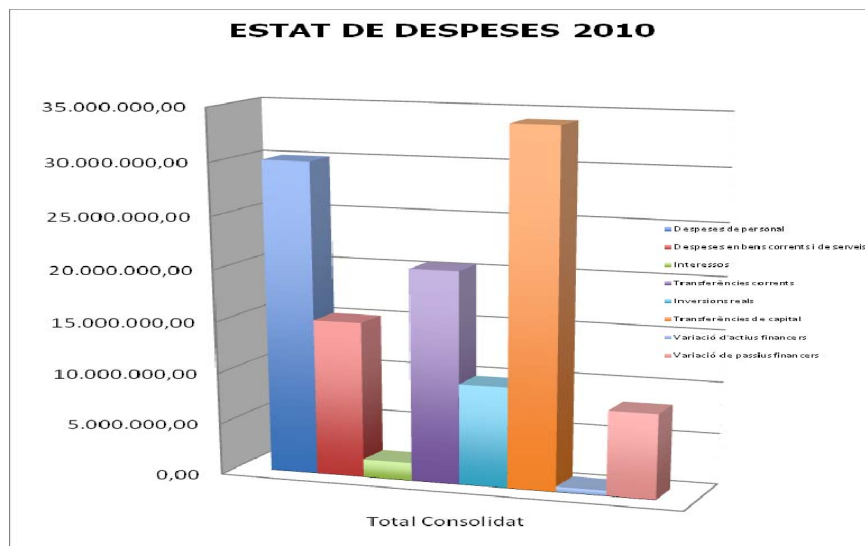


MEMÒRIA DEL PRESSUPOST GENERAL DE 2010.

D'acord amb el que disposa l'article 168.4 del RDLeg 2/2004, de 5 de març, pel que s'aprova el Text refós de la Llei reguladora de les hisendes locals, aquesta Presidència eleva al Ple de la Diputació, el Pressupost General i les Bases d'execució corresponent a l'exercici de 2010, que compren el Pressupost propi de la Diputació i el dels seus Organismes Autònoms: Fundació Pública "Institut d'Estudis Ilerdencs", Patronat Intercomarcal de Turisme "Terres de Lleida", Organisme Autònom de Gestió i Recaptació de Tributs Locals, i Patronat de Promoció Econòmica de les Terres de Lleida.

La previsió pressupostària de l'exercici 2010, tant de despesa com d'ingrés en termes consolidats ve marcada per un conjunt de fets entre els que predomina la clara contenció dels ingressos corrents com a font de finançament del pressupost, juntament amb la previsió de gestió de la despesa Sanitària derivada de les transferències que a tal efecte realitza l'Estat, així com un considerable increment de la concertació de préstecs per tal de finançar els compromisos i les polítiques de despesa que, preferentment en favor dels Ajuntaments, vol endegar aquesta Diputació.

Així, la previsió de despeses per a l'exercici 2010 ascendeix, en termes consolidats, a 120.025.235,56 euros, essent la seva distribució la que segueix:





Diputació de Lleida

La línia d'actuació dels pressupostos per a l'exercici 2010 ve marcada per un considerable increment de les transferències de capital i, en menor mesura, corrents a les entitats locals, i pel manteniment de la inversió directa a la xarxa viària del territori de Lleida.

A la vegada, es fa un esforç de contenció de la despesa corrent de funcionament, amb un manteniment de despesa en el pressupost de la Diputació, la qual ja ha estat objecte d'un reajust en el pressupost de 2009. Aquesta disminució també es contempla en el cas de les despeses financeres derivades de l'evolució dels tipus d'interès actuals.

La Despesa de personal s'incrementa en atenció als compromisos derivats de l'actual plantilla i relació de llocs de treball així com dels pactes que hi són d'aplicació, tot i que aquest increment es nul en el cas dels càrrecs electes i del personal eventual.

En el cas de les transferències a les entitats locals del territori de Lleida, principalment destaquen les destinades a inversió, les quals són la concreció dels acords plenaris d'aprovació dels diferents plans d'actuació en aquest àmbit, així com les previsions d'aportació al PUOSC 2008-2012, tant al Programa General com al Programa Específic de la Diputació concretat en el Pla d'Inversions Locals, a l'hora que es continua amb l'aportació per al cofinançament de les actuacions amb fons FEDER de l'any 2010 que s'emmarca dins del conveni signat amb el Departament de Governació i Administracions Públiques de la Generalitat de Catalunya, que per aquest exercici 2010 suposen un esforç considerable al dotar-se 1.200.000 euros. Així mateix i en compliment del compromís assumit per l'equip de govern de la Diputació es dota un Pla de Finançament d'Inversions Locals (PFIL 2010) amb un import de 8.620.000 euros destinat a municipis petits, el qual ha de servir com a font de finançament complementària per a l'execució de les inversions que tinguin previstes durant l'esmentat exercici.

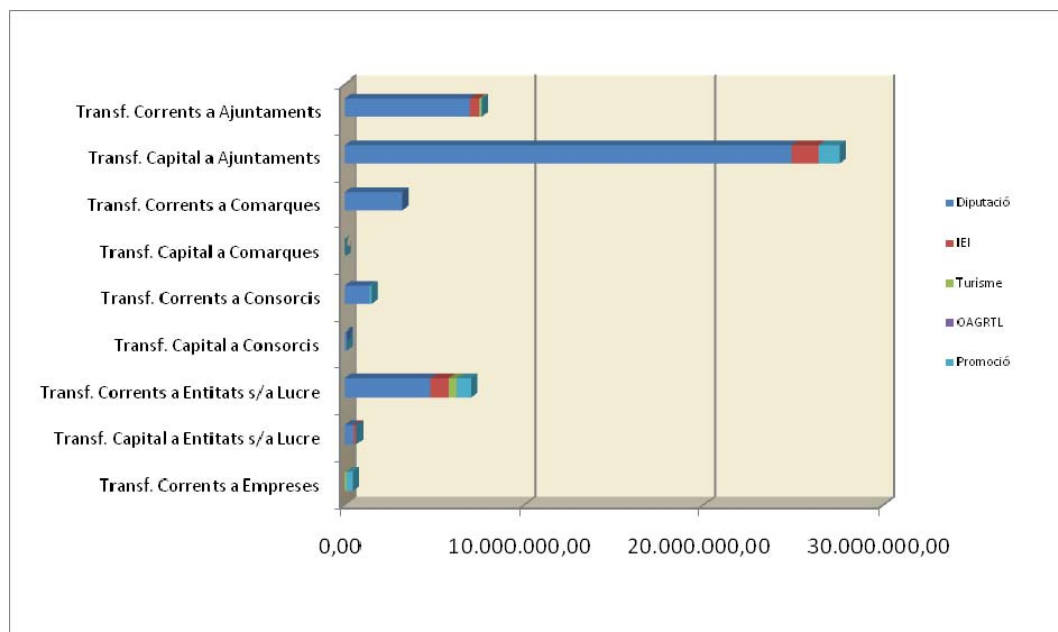
Un altre element important en el cas de les transferències a entitats locals és la dotació de tot un seguit de crèdits, tant de despesa corrent com de capital que han de servir per finançar part de la despesa que



Diputació de Lleida

els Ajuntaments han de suportar en l'àmbit de la Sanitat, com és el cas dels Consultoris Mèdics, Socorristes i altres programes, atès que durant l'exercici 2010 la Diputació de Lleida gestionarà directament la Participació en el Fons d'Assistència Sanitària prevista al Projecte de Llei del Pressuposts General de l'Estat, per tal de donar cobertura a aquestes necessitats.

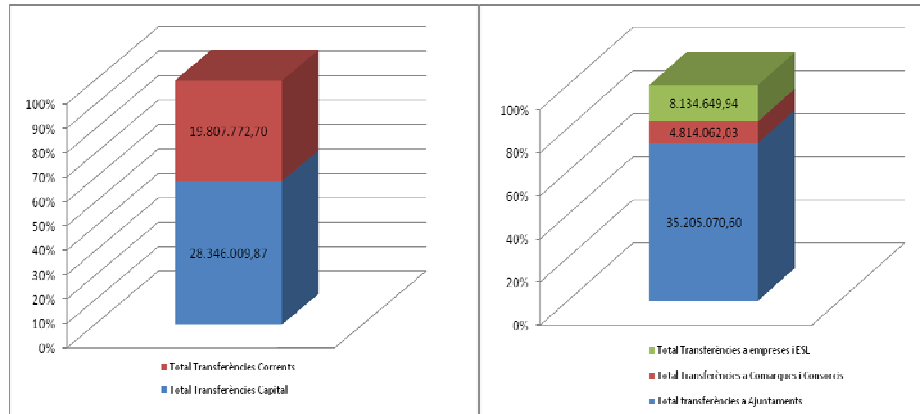
El total de transferències que es contemplen al pressupost ascendeix a 48.153.782,57 euros, entre les que destaca les de capital a Ajuntaments que sumen 27.580.421,87 euros, del total de 28.346.009,87 euros del conjunt de les transferències de capital, essent el total de les transferències corrents de 19.807.772,70 euros. La distribució de la globalitat de les transferències del pressupost és la que segueix



Com es pot comprovar dels quadres següents, els grans destinataris de les transferències previstes al Pressupost de l'exercici 2010 són els Ajuntaments, els quals són destinataris del 73,11 per 100 del total de les transferències corrents i de capital.



Diputació de Lleida



L'esforç pressupostari també es materialitza en les despeses d'inversió entre les que cal destacar les previsions derivades dels convenis amb el Departament de Política Territorial i Obres Públiques de la Generalitat de Catalunya, als àmbits de les carreteres i dels camins municipals, el que comporta una previsió de despesa de 6.000.000 d'euros, dels quals 4.000.000 d'euros es corresponen a carreteres de competència de la Diputació, algunes de les quals ja es reflecteixen de forma diferenciada, i 2.000.000 d'euros es corresponen a camins municipals, així com les derivades del conveni signat amb l'entitat Caixa d'Estalvis i Pensions de Barcelona per a la realització d'actuacions en l'àmbit mediambiental.

En el pressupost de despeses, i en concret en l'àmbit dels actius financers s'hi preveu el manteniment de l'atorgament de bestretes reintegrables sense interès a entitats locals del territori de Lleida relació a les actuacions en la Cartografia digital, deixant-se sense efecte les bestretes en material i equips informàtics, atesa la nul·la utilització d'aquesta línia, així com la de bestretes en matèria de Cooperació Municipal, atès que s'ha dotat el PFIL 2010.

En quant a la variació de passius financers la dotació és la que es deriva dels quadres d'amortització dels préstecs vigents.

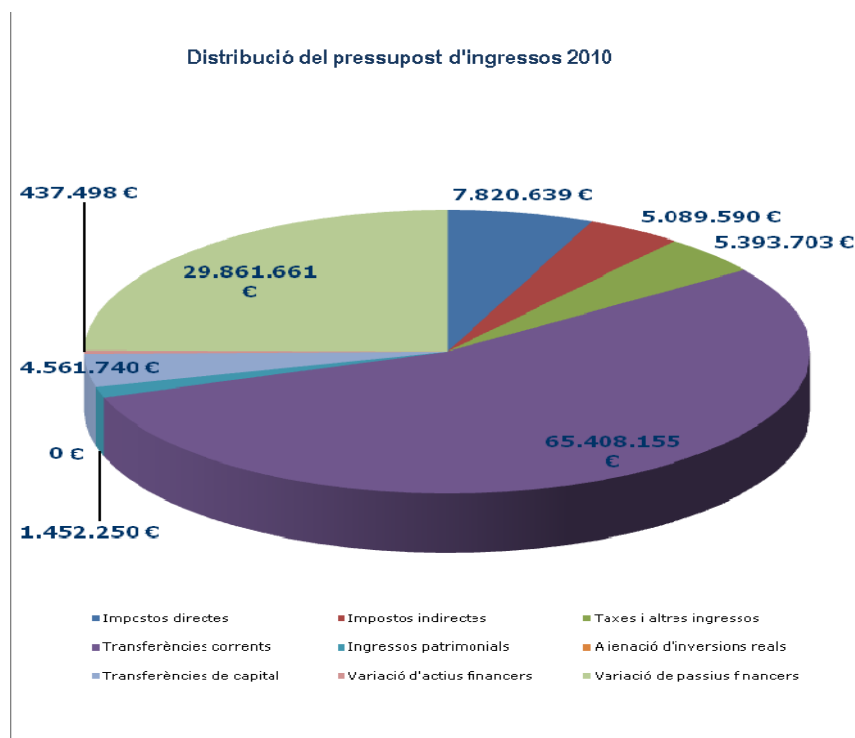
El finançament d'aquesta despesa es la que es deriva de les previsions de l'estat d'ingressos, el qual es concentra majoritàriament en les transferències corrents que comporta l'assignació del fons



Diputació de Lleida

complementari de la participació en els tributs de l'Estat, així com la cessió de la recaptació de tributs de l'Estat en els termes del Text Refós de la Llei Reguladora de les Hisendes Locals, la qual per aquest exercici 2010 ha sofert un important decrement en relació a les aportacions de l'exercici anterior, fet que ha condicionat l'elaboració d'aquest pressupost de forma substancial.

La distribució de les previsions d'ingressos consolidada és la que segueix



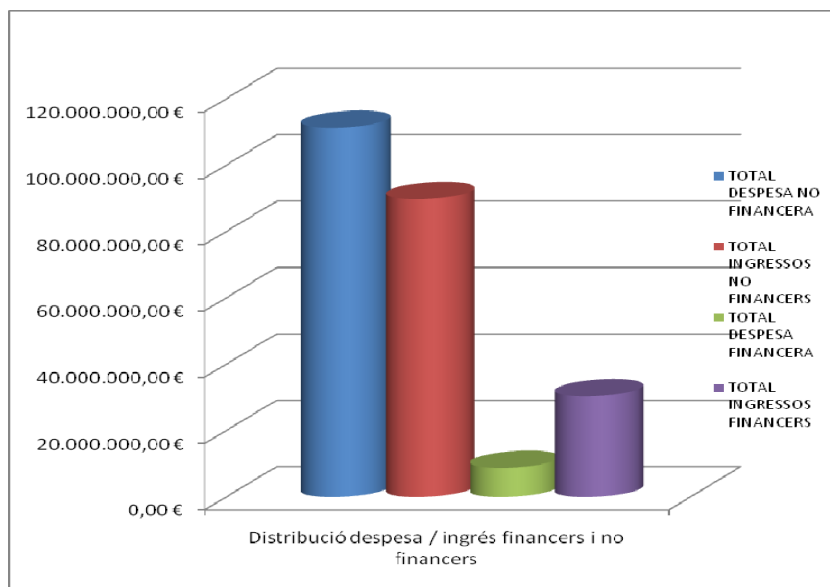
L'important minoració dels ingressos corrents es compensa per la previsió de gestió que es fa de la Participació en el Fons d'Assistència Sanitària, la qual es realitzarà directament per aquesta Diputació, així com les previsions d'ingressos per transferències corrents i de capital derivats de convenis compromesos per la Generalitat de Catalunya i per acords d'atorgament de subvencions d'aquesta institució així com per l'Estat, i la Caixa d'Estalvis i Pensions de Barcelona. Amb totes aquestes previsions el pressupost de l'exercici 2010 dona un estalvi corrent superior als 17,77 M€, el qual, una vegada s'ha descomptat l'import de les amortitzacions aquest és de 9,53 M€.



Diputació de Lleida

Aquest estalvi corrent més les transferències de capital no són suficients per finançar tota la despesa de capital no financera prevista al pressupost de l'exercici 2010, essent necessari preveure la concertació d'operacions de préstec a llarg termini per al finançament de la resta de la despesa de capital en un import de 29,86 M€, lo qual es possible per la contenció feta en aquests dos darrers exercicis en els quals s'han fet uns pressupostos en equilibri pressupostari, si bé per al 2010, davant la conjuntura econòmica dels ajuntaments de la demarcació i la capacitat de què disposa la Diputació de Lleida facin necessari aquest volum d'endeutament, amb el qual encara s'estarà per sota del 120 per 100, i per tant del màxim previst a la normativa vigent, tal com es preveu en el Projecte de Llei de Pressupostos de l'Estat per a l'exercici 2010, que actualment es debaten i en els quals hi consta el límit del 125 per 100.

Aquesta situació fa que els pressupostos de l'exercici 2010 es presentin en desequilibri, fet que comporta que conjuntament amb la seva aprovació es proposi també l'aprovació d'un Pla Econòmic Financer de Reequilibri per tal què en el període 2010 a 2012 s'aconseguixi de nou aquesta situació d'equilibri pressupostari, tot en base a un ajust de la despesa i unes lleugeres previsions d'increment els ingressos al final del període.





Diputació de Lleida

La comparació de les despeses no financeres i dels ingressos no financers que es contempla en el quadre anterior permet observar aquest desequilibri pressupostari.

La capacitat de la Diputació per fer front als compromisos que es derivaran de la concertació d'aquests préstecs està plenament garantida, i es de preveure que en els propers exercicis millori la conjuntura econòmica i aquest increment de passius es pugui absorbir sense dificultats.

A l'àmbit del pressupost dels diferents OO.AA. de la Diputació s'ha procedit a reajustar les dotacions respectives amb el criteri d'establir una clara relació de la despesa amb la funció que li correspon a cada un d'ells, a l'hora que s'han previst noves dotacions per tal de potenciar aquesta funció específica.

Pel que es refereix a les Bases d'Execució que acompanyen al pressupost de 2010, destaca únicament les modificacions tècniques que s'hi han inclòs, fruit de les necessitats, l'experiència d'anteriors pressupostos i dels canvis normatius que s'han donat, especialment l'àmbit de l'estructura pressupostària de les entitats locals. Com annexes a les bases hi figuren les normes que regulen els ajuts nominatius i excepcionals que atorga la Diputació i els seus Organismes Autònoms, així com el Reglament que ha de regir la caixa de crèdits reintegrables que atorgui la Diputació a les entitats locals del territori de Lleida.

Per tot l'exposat, aquesta Presidència eleva al Ple de la Corporació el Pressupost General per a l'exercici de 2010.

Lleida, 14 de desembre de 2009.

El President,

Jaume Gilabert i Torruella.