



Diputació de Lleida

<i>Expedient</i>	2015/6
<i>Tipus Expedient</i>	Període Mig Pagament Global
<i>Entitat</i>	DIPUTACIÓ DE LLEIDA com a grup
<i>Servei Emisor</i>	Intervenció
<i>Tràmit</i>	Informe Intervenció i Tresoreria de compliment Llei Morositat (Mensual) JUNY

INFORME D'INTERVENCIÓ

INFORME DEL PERÍODE DE MIG PAGAMENT A PROVEÏDORS, CORRESPONENT AL MES DE JUNY DE 2015.

La Llei Orgànica 2/2012, de 27 d'abril, d'Estabilitat Pressupostària i Sostenibilitat Financera, introdueix el concepte de període mig de pagament com a expressió del temps de pagament o endarreriment del deute comercial, de forma que totes les Administracions Públiques han fer públic el seu període mig de pagament.

El Reial Decret 635/2014, de 25 de juliol, desenvolupa la metodologia de càlcul del període mig de pagament a proveïdors de les Administracions Públiques.

El període mig pagament definit en aquest reial decret mesura l'endarreriment en el pagament del deute comercial en termes econòmics, aquest indicador és diferent del període legal de pagament establert en el Text Refós de la Llei de Contractes del Sector Públic i en la Llei 3/2004, de 29 de desembre, per la que s'estableix mesures de lluita contra la morositat en les operacions comercials.

El període mig de pagament mesurat amb criteris estrictament econòmics pot prendre valor negatiu si l'Administració abona abans de que hagin passat trenta dies naturals des de la presentació de les factures o certificacions d'obra, segons correspongui.

De conformitat amb l'article 6.2 del RD 635/2014, les corporacions locals remetran al Ministeri d'Hisenda i Administracions Públiques i publicaran periòdicament, d'acord amb l'Ordre HAP/2015/2012, d'1 d'octubre, per la que es desenvolupen les obligacions de subministrament d'informació previstes en la Llei Orgànica 2/2012, de 27 d'abril, la següent informació relativa al seu període mig de pagament a proveïdors en referència, segons correspongui, al mes o al trimestre anterior:

- a) El període mig de pagament global a proveïdors mensual o trimestral, segons correspongui, i la seva sèrie històrica.
- b) El període mig de pagament mensual o trimestral, segons correspongui, de cada entitat i la seva sèrie històrica.
- c) La rati mensual o trimestral, segons correspongui, d'operacions pagades de cada entitat i la seva sèrie històrica.
- d) La rati d'operacions pendents de pagament, mensual o trimestral, segons correspongui, de cada entitat i la seva sèrie històrica.

La informació es publicarà en el portal web seguint criteris homogenis que ha de garantir l'accessibilitat i transparència. El Ministeri d'Hisenda i Administracions Públiques facilitarà a models tipus de publicació.

En l'aplicació de la metodologia de càlcul establert als articles 3, 4 i 5 del RD 635/2014 i sobre les dades contingudes en l'aplicació comptable, en referència al mes de juny de 2015 el resultat és el següent:

a) Període mig de pagament global del grup: 4,96 dies.

b) Període mig de pagament de cada entitat

Diputació de Lleida: Període mig de pagament mensual : 6,45
F. Pública Institut d'Estudis Ilerdencs: Període mig de pagament mensual: 2,03
O.A. Gestió i Recaptació Tributs Locals: Període mig de pagament mensual: -2,38
Patronat de Promoció Econòmica: Període mig de pagament mensual: 6,26
Patronat de Turisme: Període mig de pagament mensual: -2,27
ConSORCI d'Estudis Porcins: Període mig de pagament mensual: -20,42
ConSORCI Segre-Rialb: Període mig de pagament mensual: -17,45

a) Rati mensual d'operacions pagades per cada entitat:

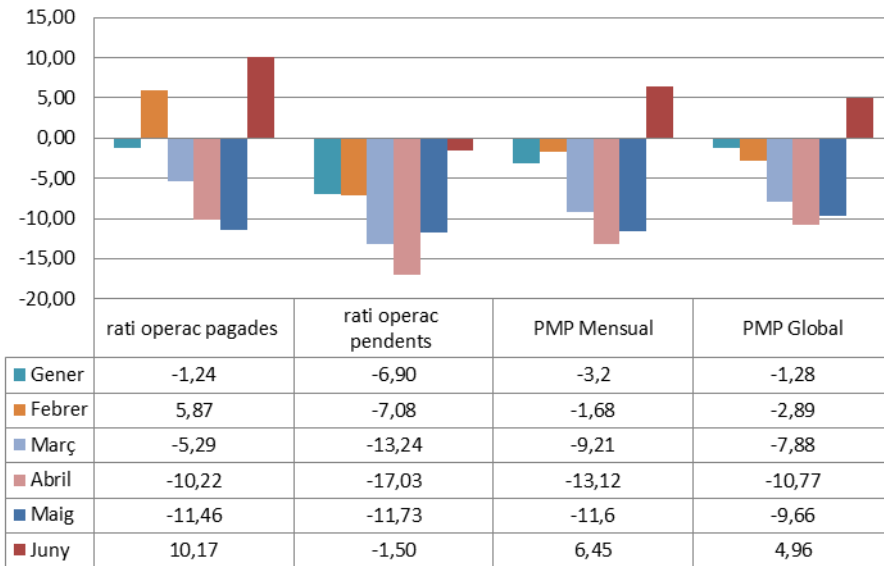
Diputació de Lleida: Rati mensual d'operacions pagades: 10,17
F. Pública Institut d'Estudis Ilerdencs: Rati mensual d'operacions pagades: 4,65
O.A. Gestió i Recaptació Tributs Locals: Rati mensual d'operacions pagades: 8,02
Patronat de Promoció Econòmica: Rati mensual d'operacions pagades: 7,66
Patronat de Turisme: Rati mensual d'operacions pagades: 6,68
ConSORCI d'Estudis Porcins: Rati mensual d'operacions pagades: -19,73
ConSORCI Segre-Rialb: Rati mensual d'operacions pagades: -17,45

a) Rati mensual d'operacions pendents de pagament per cada entitat:

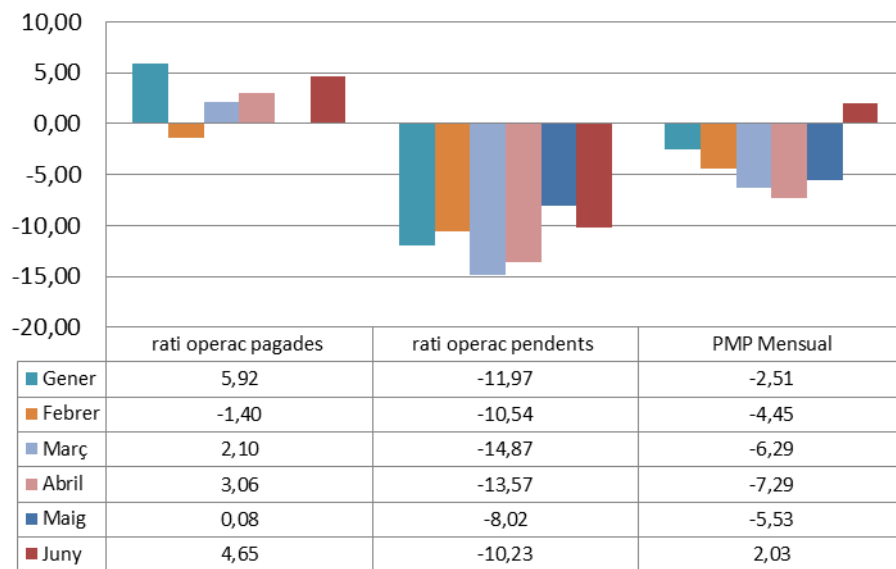
Diputació de Lleida: Rati mensual d'operacions pendents de pagament: -1,50
F. Pública Institut d'Estudis Ilerdencs: Rati mensual d'operacions pendents de pagament: -10,23
O.A. Gestió i Recaptació Tributs Locals: Rati mensual d'operacions pendents de pagament: -5,43
Patronat de Promoció Econòmica: Rati mensual d'operacions pendents de pagament: -2,02
Patronat de Turisme: Rati mensual d'operacions pendents de pagament: -16,19
ConSORCI d'Estudis Porcins: Rati mensual d'operacions pagades: -24,67
ConSORCI Segre-Rialb: Rati mensual d'operacions pagades: 0,00

Les sèries històriques de la informació relativa al període mig de pagament a proveïdors venen incloses, per cada ens i a nivell global, en els gràfics adjunts:

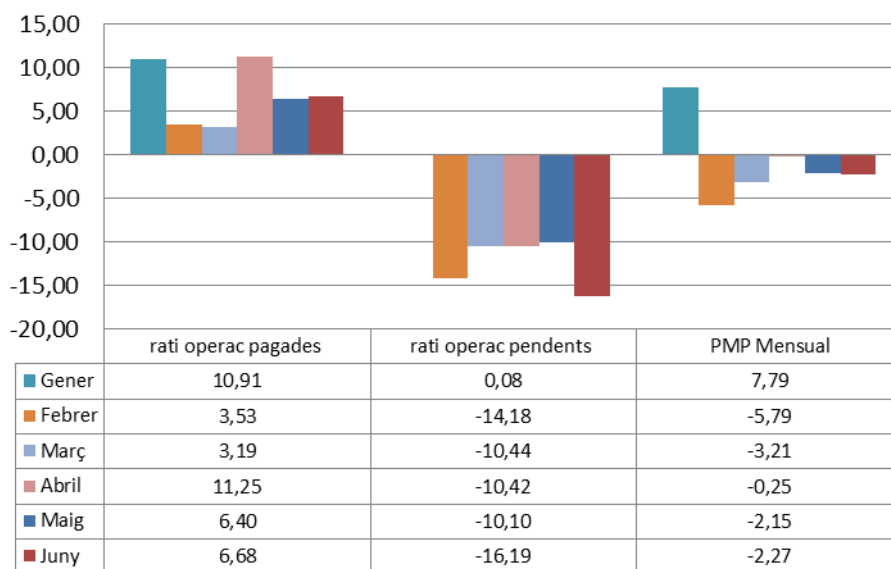
DIPUTACIÓ DE LLEIDA



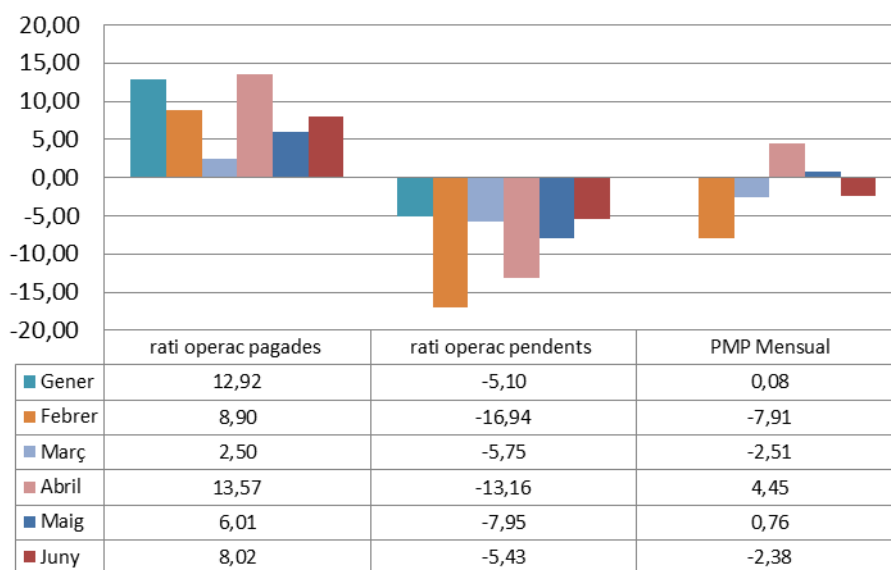
INSTITUT D'ESTUDIS ILERDENCS



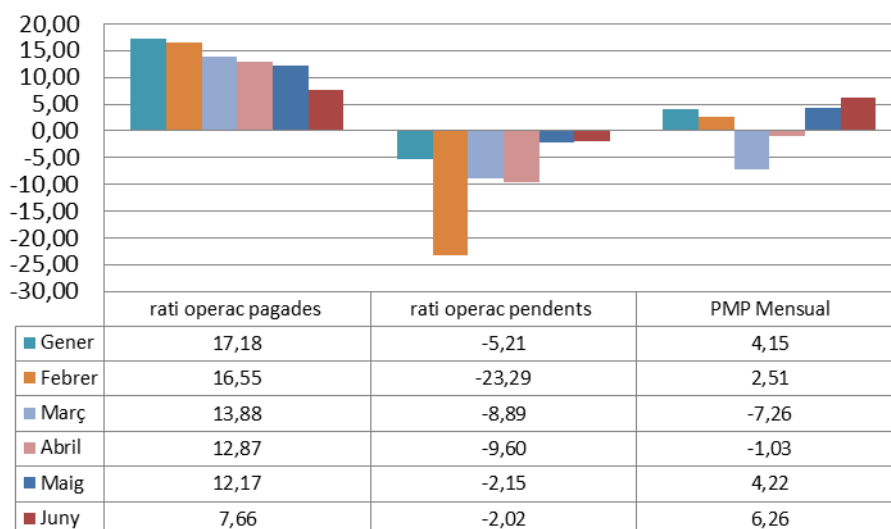
PATRONAT DE TURISME



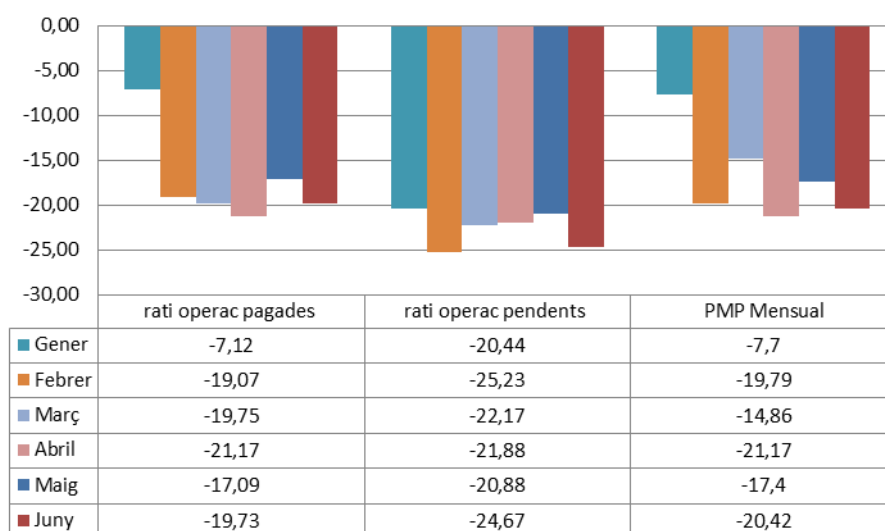
O.A.G.R.T.L.



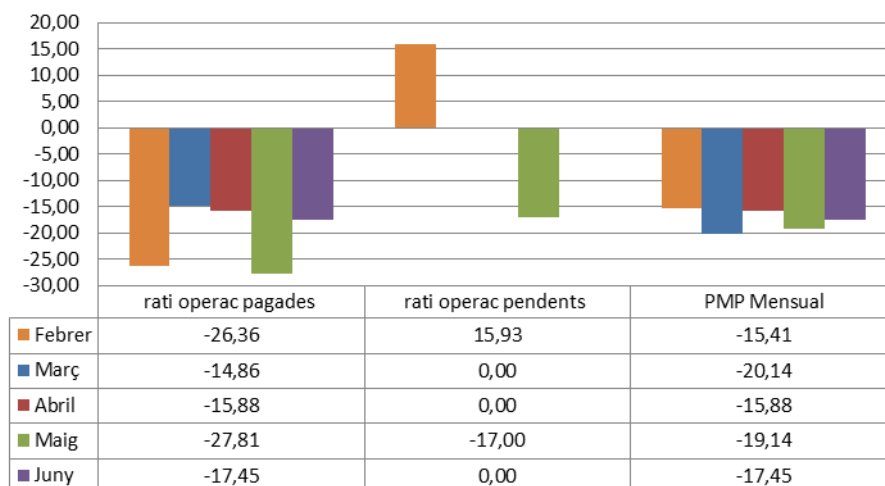
PROMOCIÓ ECONÒMICA



C.E.P.T.



CONSORCI SEGRE-RIALB



Lleida, 9 de juliol de 2015

La interventora,

El tesorero,

M. Teresa Torrejón Blanch.

Emili Toran Monserrat.

ILIM. SR. PRESIDENT DE LA DIPUTACIÓ DE LLEIDA.
Interior.