



La Diputació de Lleida compta amb una dilatada història d'arrelament a les pulsions socials, culturals i econòmiques de la ciutat i les comarques de Lleida, durant la qual ha assolit unes funcions de protecció i empara d'uns béns patrimonials, els quals, ara com ara, són imprescindibles per explicar un territori i, per tant, tenim el deure de donar-los a conèixer. Aquesta acció protectora de la Diputació de Lleida ha afavorit la recopilació de materials valuosos, els quals han pervingut fins als nostres dies a partir de col·leccions privades, donacions de particulars o oficials, i n'ha frenat, alhora, la seva inexorable dispersió.

Som un país que aposta per recuperar i no perdre el que el passat ens ha llegat, perquè forma part de la nostra història, de la nostra cultura i, en definitiva, dels referents íntims i col·lectius de cadascun de nosaltres. En aquest cas, la Sala Temàtica d'Arts Gràfiques de la Diputació s'emmarca en la voluntat de recuperar, difondre i millorar el seu propi patrimoni –el de l'antiga Impremta Provincial de Lleida– per donar-li un nou ús, per mostrar-lo als ciutadans i per llegar-lo a les generacions futures.

La tasca pedagògica que hi ha darrere del seu relat museístic ens mena per un viatge temporal que arrenca en el període del Paleolític, l'edat dels metalls, terrissaires i bronzistes, fins a arribar a les tipografies dissenyades pel lleidatà Enric Crous, un intel·lectual i artista avançat a la seva època.

Aquest petit opuscle és una invitació a conèixer els 130 anys d'història de l'antiga Impremta Provincial de Lleida i, al mateix temps, per mostrar-vos més de prop la realitat d'aquesta institució, la Diputació de Lleida, i de les persones que al llarg dels anys hi han estat vinculades, han aportat entusiasme i dedicació i, finalment, se l'han sentit seva.

**Joan Reñé i Huguet**  
President de la Diputació de Lleida

L'home començà a gravar la pedra al Paleolític. En l'edat dels metalls els terrissaires i bronzistes rivalitzaven en la composició lineal dels seus escrits i temes decoratius. Els pobles del nord de l'Índia i del Pakistan ja reproduïen signes mitjançant segells gravats. El cilindre caldeu imprimia el gravat en rodar sobre el seu eix pressionant damunt cera o bé fang. Assíria, hereva artística de Caldea, rebé la inspiració de la seva ceràmica, de la qual formava part la biblioteca d'argila d'Asurbanipal.

Tots els pobles, en tots els temps, usaren el gravat en les seves diverses manifestacions artístiques. Els retrats gravats dels pròcers romans que figuraven en alguns pergamins d'aquella època foren qualificats per Plini, en la seva *Història natural*, d'invenció que mereixia ésser envejada pels mateixos déus, i el descobriment dels quals arrancà de la mort i de l'oblit les característiques d'aquells personatges. Marc Varrón (126 aC) arribà a reunir una sèrie de set-cents retrats realitzats per mitjans desconeguts als quals Plutarc, en el seu *Apophthegmata regum et imperatorum*, anomena "impresos per via humida" que foren multiplicats per a la seva divulgació. El primer imprès fou fet a l'Orient l'any 593, i el llibre més antic és el *Diamond Sutra*, que segons l'investigador Dr. Stein fou imprès l'11 de maig de l'any 868.

Gairebé tothom està d'acord que la impremta, a Europa, apareix amb la venerable figura de Gutenberg. Evidentment, el que fa Gutenberg és inventar la premsa i els "tipus mòbils", indispensables per a la impressió de llibres. Amb la seva arribada a Europa, doncs, al bell mig del segle XV, sorgí un raig de llum que il·luminà les tenebres en què estava sumida la cultura de l'edat mitjana. S'inicia llavors un llarg camí que, a través de més de 500 anys, ha bastit un extens patrimoni cultural.

La impremta no tardà a arribar a la Corona d'Aragó. Ho féu tan sols 25 anys després de l'arribada a Europa. El 1479 arriba a Lleida, de la mà d'Enric Botel, el qual restà entre nosaltres al llarg de vint anys; per aquest motiu el considerem com el fundador de la impremta a les nostres contrades; Lleida, doncs, li deu els 24 incunables sortits de les seves premses.

Un llarg camí iniciat de la mà d'Enric Botel, seguit després per Pere de Robles, més tard per Lluís Menescal i després les sagues dels Escuder i Sol i Benet...

En aquest dilatat procés, la Diputació de Lleida ocupa un ben guanyat lloc de preferència, ja que el 1882 establí impremta pròpia. Fou l'anomenada Impremta de la Casa de Misericòrdia, després Impremta Provincial. Començà amb l'edició del Butlletí Oficial de la Província, l'1 de juliol de 1882, edició que perdura en l'actualitat, en format PDF a Internet. Després s'editaren tot un reguitzell d'impresos vinculats a les tasques de la Diputació.

En el decurs del temps s'incorporen noves màquines, com les Minerves adquirides els anys 1916, 1942 i 1972 o bé les linotípies l'any 1931. Avui la Impremta segueix el seu camí amb una renovació total de maquinària i de lloc; des del seu primer enclavament al carrer del Governador Montcada, després al carrer de Lluís Besa i, ara, als nous locals de la Caparrella. Les caixes i les velles minerves han passat a segon terme, fent feines complementàries.

Han transcorregut molts anys d'aquell llunyà 1882. Ara, en arribar al segle XXI, 130 anys després de la seva creació, el millor títol de la Impremta Provincial és el de poder oferir a Lleida, a més d'una àmplia llista de publicacions i un catàleg d'edicions que honoren el seu treball i acrediten el seu bon fer, una de Sala Temàtica d'Arts Gràfiques que esperem que sigui il·lustrativa per a tots els visitants.



**Enric Crous Vidal** (Lleida 1908, Noyon -França- 1987). Quan es parla de la Lleida cultural dels anys trenta, emergeix amb força la figura d'Enric Crous Vidal, creador heterodox i agitador cultural situat en l'òrbita de la publicitat, del disseny gràfic, de la fotografia i la tipografia, protagonista d'algunes de les iniciatives més rupturistes del moment. Per sobre de totes

destaca l'edició de la revista *Art*, una revista de temàtica heterogènia, reconeguda com una de les més avançades del moment. L'interès d'Enric Crous per les lletres es remunta al període anterior a la Guerra Civil. En la revista *Art*, no només s'encarregà de realitzar-hi un disseny i una maquetació modernes que evidenciaven el seu coneixement dels corrents tipogràfics més avançats del moment, sinó que també va dedicar algun text tan a la impremta com a la tipografia.

De la seva intensa biografia és destacable en la seva joventut, el compromís amb les avantguardes artístiques del moment, això sí, sempre des de la seva ciutat natal i al mateix temps que estudiava la carrera militar.

Durant la Guerra Civil, a més d'actuar com a militar del front, treballa en la salvaguarda del patrimoni artístic local al costat d'un altre artista lleidatà i amic seu, Antoni Garcia Lamolla. Arran de diverses denúncies s'exilia a França. No tornarà a Espanya legalment fins als anys setanta.

A França primerament treballa per als "Monuments Historiques" en la reconstrucció de rellotges solars de la regió de Tarn-et-Garonne. En els seus viatges per la zona coneix i estudia l'arquitectura i escultura de les catedrals, especialment de Moissac.

El 1942 ingressa a la Resistència francesa, i col·labora en la fabricació de documents falsos. Per aquests treballs, l'Estat francès el condecorarà posteriorment.

El 1945 s'instal·la a París on després de buscar-se la vida en diferents llocs aconsegueix feina com a maquetista en la prestigiosa impremta Draeger, això serà l'any 1947. Allí va conèixer a Maximilien Vox, un influent tipògraf del moment, que serà essencial en la seva carrera posterior. També durant aquest any es casa amb Madeleine Kohler. El 1948 naix el seu únic fill Henri.

El 1950, desitjós de dedicar-se als seus propis treballs creatius, abandona la casa Draeger i obre un estudi gràfic al seu propi domicili a Boulogne-Billancourt, als afores de París. Inicia la seva etapa més fecunda de postguerra amb un èxit fulgurant, degut sobretot, a la fermesa i originalitat de les seves propostes, recolzades per uns textos concebuts en forma de manifestos.

Gràcies a Vox entra en contacte amb la Fonderie Typographique Française, empresa que fondrà els tipus de Crous els anys següents i s'implicarà decidivament en el seu llançament. Vox el considera el 1950, l'abanderat d'un moviment llatí capaç de vèncer la mecanicista grafia germànica, triomfant durant els anys de preguerra.

La Fonderie Typographique Française acollirà i promourà amb entusiasme aquest moviment, interessada també per les seves possibilitats comercials. En aquests moments comença la col·laboració amb revistes del sector de la impressió i les arts gràfiques.

Aquell mateix any fa una conferència sota el títol "Richesse de la Graphie Latine". Es tracta de la seva primera aportació teòrica, on defensa de manera emfàtica la necessitat de recuperar la rica herència llatina, elegant i humana, enfront la seca i austera tradició germànica. Defineix el seu treball com a grafisme de luxe i proposa com a inspiració l'escultura medieval i l'art abstracte de Klee, Miró, Kandinski o Tanguy.

L'octubre de l'any 1952 inicia els seus contactes amb Carles Vilarnau, director de la Fundación Tipogràfica Nacional, que introduirà a Espanya els caràcters de Crous i les seves teories sobre la Grafia Llatina.

El 1954 la Fundación Tipogràfica Nacional llença a Espanya la sèrie de vinyetes Fugue d'Arabesques i fon la lletra llerda, una variant de la París de to més cal·ligràfic. Aquesta lletra serà utilitzada, al costat d'altres caràcters de Crous, com a tipus principal en els impresos de la Fundación fins als anys setanta.

El 1954 i 1955 són els anys en què l'obra de Crous assoleix una major difusió, tot i això comença a enfrontar-se amb les crítiques dels seus col·legues, la qual cosa el durà a un progressiu allunyament dels centres gràfics parisencs.

El 1960 la Fonderie Typographique Française decideix arraconar els caràcters llatins que havia defensat als anys cinquanta. Crous, decebut per aquestes mesures, abandona progressivament el seu treball comercial per dedicar-se a la pintura.

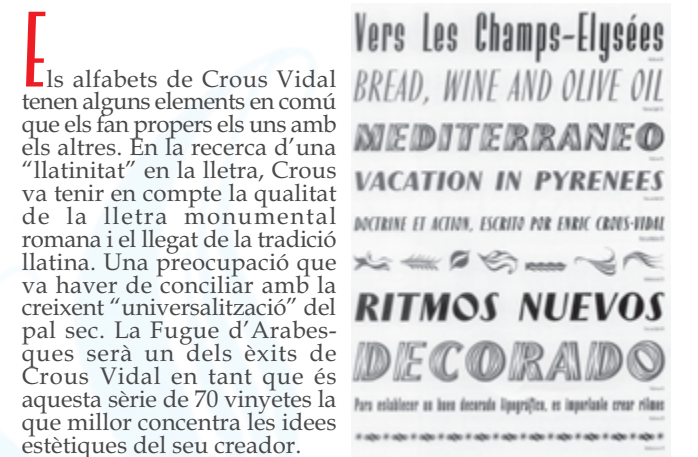
El 1964 se li denega per segona vegada l'admissió a Espanya acusat de pertànyer al partit comunista des d'abans de la guerra.

El 1966 crea el seu darrer caràcter, Structura, que posteriorment denominarà Crous Vidal.

El 1971 els caràcters de Crous passen a ser propietat de la Fundación Tipogràfica Neufville (Barcelona) en adquirir, aquesta, l'antiga Fonderie Typographique Française.

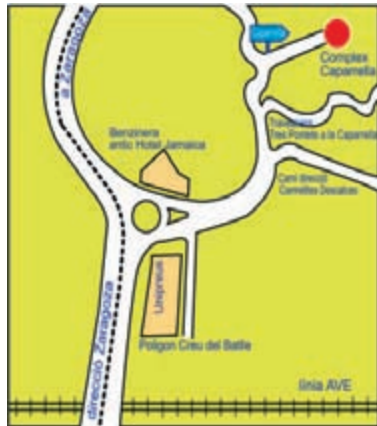
Mor el 10 de gener de 1987 a Noyon (poble on estiujava i passava llargues temporades). La Ville de Boulogne-Billancourt, on vivia des del seu casament, li concedeix la medalla de la ciutat per "la seva acció en la Resistència i per les seves creacions gràfiques".

## LES TIPOGRAFIES DISSENYADES PER CROUS



Creada l'any 1951 és una família de caràcters ornamentals amb finalitats decoratives que barreja formes orgàniques de la naturalesa amb formes geomètriques més abstractes.

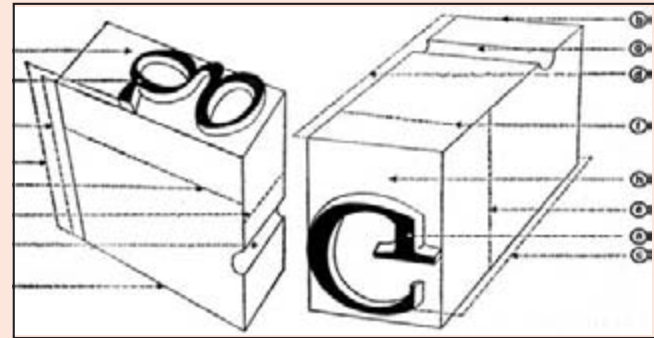
Crous buscarà formes que siguin properes a la naturalesa. En aquesta varietat de dissenys hi trobem motius vegetals i florals, formes que ens recorden les espurnes del foc i les flames (molt propi de les cultures del mediterrani), motius geomètrics irregulars (formes que recorden el paper retallat a mà) o motius decoratius abstractes que ens remetent a la tradició àrab.



**Horari**  
De dilluns a divendres,  
de 10 a 14 hores  
Altres dies: horari a convenir.

**Transport públic**  
Autobús línia L-CC Caparrella  
L11 Llívia-Caparrella  
L19 Butsènit  
Sortides estació Renfe 1  
i estació d'autobusos 1

**Entrada gratuïta**  
Per a totes les persones  
i institucions que ho desitgin,  
amb concertació prèvia.  
Totes les visites són guiades



## QUÈ ÉS UN TIPUS MÒBIL?

El caràcter d'impremta, considerat només com a tipus mòbil, és un prisma rectangular o bloc paral·lelepípede d'aliatge tipogràfic o, excepcionalment, de fusta o material de plàstic, que té a la cara superior, en relleu i a l'inrevés, la imatge d'una lletra o signe per a la impressió per sistema tipogràfic. En la invenció dels tipus mòbils rau, principalment, l'originalitat i el mèrit de Gutenberg. Entre els tipus mòbils d'impremta, cal distingir els de composició manual, fosos prèviament, i els de composició mecànica, obtinguts en monotípia/linotípia. Els tipus consten de les següents parts:

**Ull**, que és el relleu que té el tipus a la seva cara superior per a produir la impressió.

**Peu o base**, que és la part inferior, oposada a l'ull, en la qual sol haver-hi una ranura o un canal, produïda pel motlle de la fosa.

**Alçària**, és la distància des de la base fins a la superfície de l'ull. És l'única dimensió rigorosament igual per a tots els tipus de qualsevol cos i estil: 62 2/3 punts tipogràfics, o sigui, 23,566 mm a la temperatura de 20 C, en el sistema Didot, Norma UNE 1 065. En el sistema angloamericà, l'alçada és quelcom inferior: 23,317 mm.

**Arbre del tipus**, és la distància entre la base i l'espatlla o rebava, on comença el talús que suporta el relleu de l'ull.

**Cos o força del cos**, és la distància entre la cara anterior i posterior del tipus. Aquesta distància, que determina els diferents cossos o dimensions, es mesura per punts tipogràfics i és igual en tots els tipus d'una mateixa caixa i del mateix cos.

**Gruix**, és la distància que hi ha entre les cares laterals del tipus i s'adapta a les diferents amplàries de les lletres dins de la mateixa caixa i del mateix cos.

**Cran**, és la ranura o estria que presenta el tipus en una de les seves cares -l'anterior o posterior- per tal de facilitar la seva col·locació al componedor, encara que valent-se només del tacte. De vegades, el tipus té dos o més crans.

**Rebava o espatlla**, és l'espai que hi ha entre els dos caires del prisma -inclòs el talús- i la superfície de l'ull. La rebava és més gran, evidentment, per la part superior i inferior que pels costats, tant per dalt com per baix es desenvolupen les lletres d'asta llarga com la b i la p, i pels costats o l'espai d'acostament ha de ser mínim i en la relació amb el de la lletra contigua. És essencial, per a l'alineació correcta de tots els tipus d'un mateix cos i família, que les rebaves superior i inferior siguin exactament iguals; si es vol aconseguir efectes especials tal com succeeix en treballs publicitaris i de fantasia, emprant diversos cossos, cal recorre a la paragonació. Naturalment, donat que es tracta de caràcters plans -de fotocomposició, dactilocomposició, autotransferibles, etc.- només cal considerar l'ull, el cos, el gruix i la rebava o espai blanc pels quatre costats del caràcter. És evident que l'apropament, l'alineació normal o arbitrària i fins i tot la superposició d'aquests caràcters són molt fàcils.



## LES MATRIUS TIPOGRÀFIQUES DE BAUERTYPES

Corria el mes de maig de l'any 6 del segle XXI quan, en una trucada telefònica, el Sr. Wolfgang Hartmann, director gerent de la Foneria Bauer, em comentava que tenia intenció a curt termini de tancar l'empresa i si em podia fer càrrec de part de les matrius tipogràfiques i algunes màquines de fondre els tipus.

La meua resposta, amb la prèvia autorització del meu superior directe, va ser afirmativa però amb la condició que, abans, calia que em posés al dia del funcionament de dites màquines ja que jo les desconeixia totalment.

El mes d'octubre del mateix any i amb el suport de la Diputació vaig fer un curset de fonedor de tipus d'impremta a la mateixa Foneria Bauer, posant-me al dia del funcionament de les màquines de fondre i de les matrius, material totalment inèdit fins aquell moment per a mi.

El juny del 2007, carregàvem a la Foneria Bauer de Barcelona, al carrer Selva de Mar 50, amb el camió dels Serveis de Manteniment de la Diputació, 20.000 quilograms de matrius tipogràfiques així com també tres màquines de fondre tipus d'impremta.

Ja a les dependències de la Impremta a la Caparrella, ens vàrem trobar amb el problema d'encabir-ho, ja que el seu pes és considerable, decidint el trasllat de dit material al magatzem de la Finca Les Canals, propietat de la Diputació, on ha estat fins l'any 2010, any en què amb molta diligència per part del meu cap directe, hem pogut llogar un magatzem al centre de Lleida i començar a posar ordre a una munió considerable de caixes i caixetes de matrius.

El 2011 queda organitzat i semi catalogat tot el material de matrius tipogràfiques cedides a la Sala Temàtica d'Arts Gràfiques de la Diputació de Lleida, al local de l'Espai de Catalogació Templers, Carrer Templers 11, a excepció de les matrius d'àrab que, per la seva complexitat, caldrà una mica més de temps.



# Sala Temàtica d'Arts Gràfiques de la Diputació de Lleida

## Sala Temàtica d'Arts Gràfiques de la Diputació de Lleida

Partida de la Caparrella, 97 - 25192 Lleida  
Telèfon 973 281 986 - Extensió 15

[salatematica@diputaciolleida.cat](mailto:salatematica@diputaciolleida.cat)

**130** d'Impremta a la Diputació de Lleida

Ajuntament de Barcelona  
Institut de Cultura  
Cabinet de les Arts Gràfiques

**bauertypes**



INSTITUT D'ESTUDIS ILERDENCOS  
Fundació Pública de la Diputació de Lleida

Disseny i impressió: Arts Gràfiques de la Diputació de Lleida  
Dipòsit Legal: L-1212/2011

Fotografies: Fons Sala Temàtica  
Textos extrets dels llibres: *La impremta a Lleida del segle XV al XIX* de Romà Sol i Carme Torres  
*La impremta orígenes i evolució* de Augusto Jurado  
*Diccionario Enciclopédico de las Artes e Industrias Gráficas* de E. Martín y L. Tapiz

◀ [impres a lleida](#) ▶



**Diputació de Lleida**